

Анжела Терлецька

Архітектурні стилі
школи сестер **DE NOTRE DAME**
у Львові (Лицей № 21 ЛМР)
по вул. О. Кониського, 8.



Львів 2021

Довідкове видання «Архітектурні стилі
школи сестер **DE NOTRE DAME** у Львові
(Ліцей № 21 ЛМР) по вул. О. Кониського, 8.»,
- Львів, 2021 р., - 40 стор. з ілюстр.

Автор : Терлецька А.Ю., викладач образотворчого
мистецтва, спеціаліст вищої категорії, вчитель – методист.

Переклад:

Кошлата В. М., викладач англійської мови;

Луцик О.Б., викладач німецької мови.

Редактор: Спільник О.М., викладач української мови і
літератури, вчитель – методист. **Відповідальний редактор:**
Клименюк Т.М, доцент, кандидат архітектури, доцент
кафедри дизайну та основ архітектури інституту архітектури
та дизайну Національного університету «Львівська
політехніка».

Довідкове видання буде корисним для туристів,
екскурсоводів, викладачів історії, львовознавства,
образотворчого мистецтва та мистецтва, музейних та
бібліотечних працівників, учнів шкіл, ліцеїв, гімназій,
студентів, батьківської громади міста

Анжела Терлецька

**Архітектурні стилі
школи сестер **DE NOTRE DAME**
у Львові (Ліцей № 21 ЛМР)
по вул. О. Кониського, 8.**



Львів 2021

Доброго дня, шановні львів'яни та гості нашого міста.
Сьогодні я вам хочу розповісти про чудесний навчальний

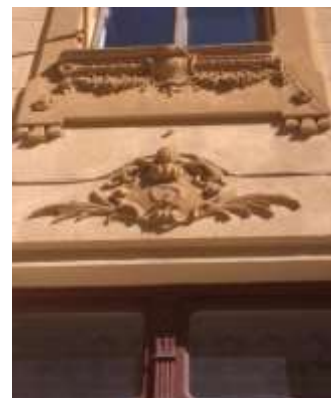
заклад, який овіяний столітньою історією злетів і важких часів занепаду. Заклад, який повинен стояти в одному рядку з найвідомішими будівлями Львова. Він береже в собі пам'ять поколінь від часів його побудови, від його наповнення визначними особистостями, до ролі, яку він відіграв у житті міста в цілому.

Архітектурний бум початку 20 ст. багато в чому був пов'язаний з

тогочасним статусом Львова як адміністративно – політичної та культурної столиці Галичини у складі Австро – Угорщини. З кінця 20 ст. у Львові тривав демографічний вибух: у 1890 – 1914 рр. населення зросло майже на 75% (90 тисяч осіб). На початку століття Львів удвічі перевищував кількість населення Кракова, друге за величиною галицьке місто. Швидко будувалися не лише урядові та громадські будівлі, а також житлові будинки (особливо для здачі в оренду), було прокладено десятки нових вулиць. Обриси міста виразно змінювалися. Будівельна лихоманка збіглася з періодом розвитку сецесії, яка привела до глибокої архітектурної трансформації Львова.



Вікна в розкріповках другого і третього поверхів потрійні, мають багате декоративне оздоблення.



Між розкріповками знаходиться парадний вхід з автентичними дверима. Над дверима знаходиться картуш, оздоблений внизу пальмовими гілками та вгорі гербом **Наленч** (пол. *Nałęcz*) — родовий герб, яким користувалися понад 500 родів Білорусі, України, Литви і Польщі. Відомий він з 14 століття, у Великому князівстві Литовському — після Городельської унії 1413 року.



Герб має на червоному полі зображення срібної круглої пов'язки, зав'язаної внизу (початковий варіант герба мав незав'язану пов'язку). Клейнод - з короною жіноча фігура в червоній сукні зі срібною пов'язкою на голові, тримається руками за оленячі роги.



На третьому поверсі - вікна з заокругленими кутами і з закритими виходами на балкон, які огорожені декоративними

architektonischen Transformation von Lwiw führte. Im Laufe 15 Jahre entwickelte sich die Stadt zu einem echten Ensemble der Sezessionsarchitektur.

Der erste Name der modernen Konyskyj-Straße war die Pekarska –Nyzhnja- Straße. Diese Straße ist seit dem 1849 Jahr bekannt aber sie erschien auf den Stadtplänen bereits zu Beginn des 20. Jahrhunderts. Die Straße beginnt in der Tuhan-Baranowskyj-Straße und führt zur Lewytskyj-Straße. Zu Beginn der 1900 Jahre wurde in der Ochronek-Straße, 8(jetzt die Konyskyj –Straße), ein großes Zweiflügelhaus gebaut, das von **Zyhmunt Kendzerskyj** entworfen wurde. Er war Architekt, Unternehmer, arbeitete hauptsächlich in Lwiw. An der Polytechnischen Universität von Lwiw bekam er die Ausbildung.

Seit dem 1905 Jahr, als die Ritenkongregation von den Schulschwestern «de Notre Dame» hier eine Privatschule für die Mädchen eröffnete, existiert die Schule in diesem Gebäude. Das Gebäude wurde später das Eigentum der Ritenkongregation. Bei der Schule arbeitete das Internat, seit dem Jahr 1925 wurden hier zwei Gymnasialklassen eröffnet, in denen die besten Schülerinnen lernten.

Anfangs war es ein privates Haus des Architekten, das in 1903-1904 im Stil **der Sezession** (der frühen Zeit der Moderne) errichtet wurde. In dieser Zeit bevorzugten lwiwere Architekten und ihre Besteller die reichhaltige Dekorierung der Fassaden. Zu diesem Zweck wurden die Skulpturen, die Reliefs und die Wandbilder verwendet. Lwiwere Betriebe boten eine breite Auswahl der fertigen replizierten